

8 BIT DUNGEONS

Tormenta 20

INICIAR

Sistema baseado no original
8-BIT DUNGEON adaptado e
traduzido por

TIAGO ALVES

Tormenta 20

8-bit Dungeon

Sistema básico para você jogar e
criar seus próprios jogos

De 1 a 6 jogadores

Tormenta 20

Feito por fã
VENDA PROÍBIDA!

AVANÇAR

Olá aventureiro!

Você tem em mãos um RPG de bolso com menus interativos.

Se os links não funcionam talvez precise deste aplicativo no seu celular;

[Adobe Reader.](#)

Feito isso, certifique de desativar o modo de exibição contínua do aplicativo.

Botões interativos que vocês poderá clicar.

OPÇÕES INTERATIVAS

1. NADA	2. MONSTRO	1 → 2 → 3	<input type="checkbox"/> O QUE É RPG
3. MONSTRO	4. MONSTRO	4 ← 5 ← 6	<input type="checkbox"/> O QUE É RPG SOLO
5. ARMADILHA	6. ENIGMA	7 → 8 → 9	<input type="checkbox"/> SOBRE 8 BIT DUNGEONS
		10 → 11 ← 12	<input type="checkbox"/> SOBRE O AUTOR
<input type="button" value="VOLTAR"/>			<input type="button" value="MENU PRINCIPAL"/>

Se a pagina não possui nenhum destes botões, basta arrastar em alguma direção para mudar a pagina.

Você também poderá usar esta arquivo no pc, incluindo a trilha sonora.

Uma vez dito isso, bom jogo!

AVANÇAR

INTRODUÇÃO



O QUE É RPG



O QUE É RPG
SOLO



SOBRE 8 BIT
DUNGEONS



SOBRE O AUTOR



MENU PRINCIPAL

O LIVRO BÁSICO DO MAIOR RPG DO BRA

CALDELA • CASSARO • SALADINO
SVALDI • TREVISAN

MENU

PRINCIPAL

- PERSONAGENS
- REGRAS BÁSICAS
- HABILIDADES
ESPECIAIS
- BEM VINDO À
CIDADE
- CONSEGUINDO UMA
AVENTURA
- SAINDO POR AÍ...
- O DUNGEON
- MONSTROS
- PEGANDO "LOOT"
- REGRAS ESPECIAIS
- JOGAR



QUE É
POG?



Antes de entrarmos no mérito do RPG Solo. É preciso explicar para muitos leigos o que é RPG. Pra quem sabe o do que se trata podem até pular esta parte, pois, vamos chover no molhado.

RPG é um sigla inglês que dizer Role-playing Game, que traduzindo significa "Jogo de interpretar". Um jogo no qual jogadores criam um único personagem e segue uma trama sem roteiros. Os Jogadores falam como estes personagens falariam, e diz as ações que seus personagens neste jogo fariam.

O RPG geralmente é um jogo que se joga em média com 3 ou mais jogadores nos quais estes serão personagens criados por eles próprios e irão enfrentar um desafio da aventura.

Deste grupo de jogadores, um deles acaba ficando com uma função diferenciada, este jogador irá criar a aventura, os desafios e adversidades que os outros jogadores com seus personagens únicos irão enfrentar. Este jogador é chamado popularmente de "mestre".

Em suma, isto compõe uma partida de RPG, jogadores que criam seus personagens e os interpretam e um único jogador que irá narrar a aventura sendo o mestre do jogo. O Mestre começa contando a história e os demais jogadores interagem com ela usando seus personagem criados.



E que personagens e aventuras são essas? Elas ocorrem tudo na imaginação dos jogadores, o mestre do jogo começa contando uma história dentro de um gênero qualquer (fantasia medieval, terror, cyberpunk, etc) e embasados em apenas alguns livros e planilhas que dão um norte para criação do cenário onde se passa a história. O jogador que fica com a função de mestre tem a importante tarefa de criar um início de uma aventura, no qual os personagens precisam vencer, criar os inimigos e desafios que poderão surgir em uma trama que não segue roteiros pré estabelecidos. Não seguem roteiros pré estabelecidos, pois cada jogador irá interpretar seu personagem de um jeito que podem comprometer o final da aventura de forma boa para os personagens ou de forma não tão boa para os personagens. Todas estas cenas, ações devem ser ditas e imaginadas em grupo. Entendam a diferença, o jogador não irá pular de um prédio em chamas para salvar uma garotinha que ficou para trás, mas talvez o personagem deste mesmo jogador sim! E como isto é feito? O jogador, diz sua ação em detalhes e descreve como o personagem dele faria nesta situação. Como ele iria entrar no prédio? Estaria portando algum objeto para ajuda-lo? a garotinha é realmente importante para o personagem? E é isso que torna um jogo de RPG tão emocionante!

Como se ganha uma partida de RPG?

No RPG todos ganham! Não se trata de quem consegue mais pontos ou derrota mais adversários e sim como se interpretam o personagem e como a aventura termina. Mesmo que o mestre conte a história, ainda sim ela depende das escolhas que jogadores farão para seus personagens.

Por fim, o RPG é isto, jogar um jogo de interpretar papéis, imaginar cada cena e participar de inúmeras aventuras narradas por outro jogador. A conclusão destas aventuras são imprevisíveis, até mesmo para ao mestre que se propôs a criar o desafio.

VOLTAR



O que é RPG SOLO?



O RPG solo é outra modalidade de RPG, diferente do grupo, como o próprio nome diz, você joga sozinho. Ao invés de possuir um mestre narrando as cenas da aventura e seus desafios temos algo pré estabelecido para este único jogador. O maior exemplo são os "livros-jogos" no qual são livros com uma historia fechada, textos e algumas ilustrações para ajudar na imersão. Estes livro-jogos trazem as escolhas pré determinadas para o leitor (que automaticamente vira jogador) em forma de textos com opções de escolha. As regras de criação de personagem e mecânicas de resolução de desafios já constam nestes mesmos livros. E a aventura só termina quando o leitor/jogador chega à ultima página do livro.



Outra modalidade de RPG Solo são os exemplos de jogos e sistemas que simulam o mestre do jogo que constam neste pdf e no site: JOGADOR SOLO. O diferencial desta outra modalidade de RPG Solo é o jogador assumir o papel de jogador (criar o seu personagem ou personagens únicos) e de mestre (Narrar a cena e descrever desafios).

Todos os jogos que estão disponíveis para download podem ser jogados de forma soa. O grande desafio desta modalidade de jogar soa é a forma de "simular" um mestre de jogo, contendo as surpresas e alternando ser o mestre e jogador.

Logico que não vamos cair na pretensão de recriar exatamente todas as respostas que um possível ser humano daria durante a narração de uma aventura, porém, por meio de tabelas pré estabelecidas e rolagens de alguns dados podem ajudar os jogadores solitários a imaginar a cena naquele momento. Acaba que a surpresa de cada aventura aguarda na aleatoriedade de rolagens, no qual você mesmo jogando soa e conduzindo sua própria aventura NUNCA saberá até onde cada cena termina.

Para que serve o RPG Soa?

Não vou entrar no mérito de qual RPG é melhor que o outro. Cada um tem suas características próprias: o RPG convencional se joga em grupo, temos interação social, criatividade e pessoas. Já o RPG Soa você joga sozinho e todo esforço de imaginar a cena cai sobre você. Você determina até quando você esta se divertindo ou não.

São experiências diferentes.

Realmente é mais divertido jogar com mais pessoas e um mestre, porém e se o seu grupo não for centrado? E quando seus amigos não podem se reunir para jogar? Ai o RPG Soa pode ser útil.



RPG Solo pode ser útil também, caso você é mestre, está querendo estrear um livro novo de regras, mas não está seguro de "mestrar" utilizando as regras. Daí você pode jogar solo, criar um personagem e jogar este sistema de forma SOLO para se habituar com as regras.

Talvez, assim como eu, tem uma pilha de livros de RPG que você comprou e nunca usou, pois, seu grupo prefere jogar outro jogo ou nem sequer existe mais.

Então fique a vontade, mesmo se com esta explicação você ainda ficou com dúvida do que é um RPG e como funciona o RPG SOLO, não se preocupe pois, cada uma destas apostila que se encontram no link download têm suas próprias regras e explicações de como se jogar sozinho ou em grupo e ingressa-lo neste maravilhoso universo do RPG. A única regra essencial do RPG SOLO é: divirta-se do seu jeito!





YOS
HP
E

NEM
HP
E

ARS
HP
2

BDO
HP
2

Sobre o

8 BIT

DUNGEONS

FIGHT RUN
MAGIC
DRINK
ITEM



Esta é uma modalidade de Jogo (mais jogo cooperativo do que um RPG, apesar de poder ser usado como RPG). No qual fazemos uma sátira aos saudosos jogos antigos de RPG eletrônicos. Em que você é um valente herói, se une com uma turma de personagens com características diferentes e tentam vencer o desafio final. Você poderá jogar sozinho (sim, pode ser um game solo) ou com até 6 pessoas SEM a necessidade de um MESTRE. Por que pode ser jogado sozinho e sem a necessidade do mestre? Porque durante a criação da aventura, mapa, dungeon, encontros com monstros, armadilhas, vilões finais podem ser gerados aleatoriamente por meio de tabelas pré-estabelecidas. No final da apostila você terá as mesmas fichas em brancos para você mesmo criar suas aventuras, monstros e personagens conforme sua imaginação!

O QUE VOCÊ VAI PRECISAR? Aqui no 8 Bit dungeon você ao invés de um vídeo game, um controle e o cartucho, vai precisar de apenas desta apostila a ficha de personagem, lápis, borracha, dados multifacetados (1d4, 1d6, 1d8, 1d10 e 1d12).

VOLTAR

PERSONA GENS



CHOOSE CLASS: CLERIC
HUMAN



DEMI HUMAN



CHOOSE COLOR:



ROLL AGAIN



Assim como todo RPG dos antigos vídeo games você já tem seu personagem ou o escolhia numa pequena lista de opções. Aqui você também cria seu personagem, preenche a ficha e joga com ele. No caso de jogar sozinho ou com menos de 4 pessoas, é aconselhável você controlar mais personagens para que o seu grupo tenha no mínimo 4 personagens. Aqui a motivação do seu personagem, background e demais coisas não importam! Pode criar se quiser, no entanto o relevante neste estilo que simula games antigos é que ele tenha uma classe! Portanto criar um personagem neste sistema é muito fácil, pois ele já estará preestabelecido. Teremos 2 passos logo a seguir:

1. ESCOLHA UMA CLASSE: Considere como se fosse um “estereótipo”.

A classe de exemplo neste módulo estará utilizando de referência o primeiro Dungeons e Dragons 1ed. E são elas: Guerreiro, Ladrão, mago, Halfling, Anão, Elfo e Clérigo.

Cada uma destas classes têm dados diferentes e habilidades diferentes. Não tem problema as classes se repetirem numa aventura, porém é mais dinâmico quando há variedades.

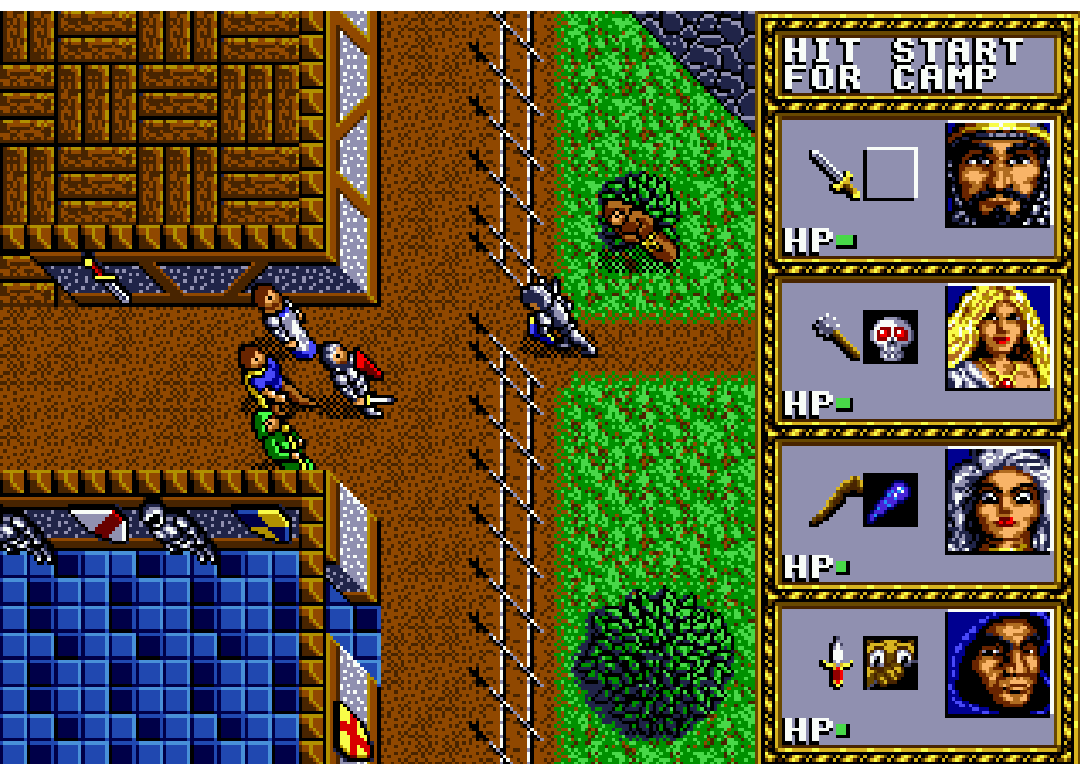
2. TRANSCREVA PARA A FICHA:

Quando escolher uma classe coloque o valor de HP que ela possui (Hit Points ou seja, pontos de vida). Seu grupo começa no nível 0 e sempre no início de cada aventura você rola os valores de seus respectivos dados de “FUGA”, “RAC.” (raciocínio), “HAB ESP” (habilidades especiais).

Agora que escolheu sua classe transcreva para a ficha de personagem. As características Hit Points (são seus pontos de vida), Dado de Ataque, Dado de Fuga, Dado de Raciocínio e Habilidade especial de cada classe já está determinada, você apenas preenche cada um no seu respectivo lugar.



BASICAS



Aqui passaremos as regras das situações que ocorrerão na sua aventura e como resolvê-las. Os jogadores terão 6 tipos de ações comuns.

MOVENDO-SE : Todo o grupo pode a qualquer momento decidir mudar de direção ou se eles estiverem numa Dungeon, eles podem decidir andar de uma sala para outra. Os personagens SEMPRE andam juntos, e não podem deixar uma briga a menos que usem um ponto de "FUGA"!

ATAQUE (ATQ.) - COMBATE: Quando o grupo move seja pelo mapa geral do jogo ou por uma Dungeon é provável que eles encontram Monstros. Ao encontrar monstros começa um combate. O Combate se resume a turnos. Primeiro todos os seus personagem começam e se estiverem ainda monstros vivos eles irão atacar no próximo turno.

No seu turno você pode:

- Atacar rolando o dado de ATAQUE de seu personagem. O resultado será o dano que o monstro terá (subtraia dos "Hit Points" do Monstro);
- usar uma Habilidade da sua classe, daí use o efeito desta habilidade (habilidades e descrições serão explicadas mais a frente). Em seguida caso haja monstros vivos todos eles irão atacar, seja também usando o dado de ATAQUE ou uma habilidade de monstro.

O combate termina quando: Todos os monstros morrem; Todos os personagens jogadores morrem; Todos os personagens jogadores gastam 1 ponto para Fugir;

FUGA: No começo de cada aventura, role este dado do personagem representado no "Dado de FUGA" da classe do seu personagem e marque o número - estes são pontos que você pode gastar para fugir de combates. Quando você está uma luta, se você quiser sair, você pode escapar da luta gastando 1 ponto. Monstros não seguem as pessoas neste jogo. Se você optar fugir reduza -1 ponto no resultado do "FUGA" na ficha de cada personagem que fugir. A FUGA não poderá ser usada para escapar de uma sala da DUNGEON ou de uma armadilha!

(RAC.) RACIOCÍNIO: No começo de cada aventura role o "dado de RACIOCÍNIO" da classe de seu personagem e marque o número - estes são pontos que você pode gastar nesta sessão (ou pelo menos, até a próxima vez que você ficar na taverna) para realizar coisas que exijam raciocínio. Quando você descobre uma armadilha, você pode gastar -3 pontos para desativa-la. Além disso, você pode gastar -1 ponto do "RACIOCÍNIO" a qualquer momento para encontrar qualquer portas secretas em uma sala da dungeon.

Quando usar esta habilidade role 1d4: saindo 1= localizou uma porta secreta ao norte; 2 = coloque a leste, 3= coloque no sul e 4= coloque oeste. Se já havia uma porta lá, você não encontrou nada.

Se a porta levasse para fora da masmorra, você ganha 2d6 peças de ouro (vamos chamar assim, mas você pode por o nome da moeda como quiser) em vez disso, considera-se que você encontrou um tesouro escondido na sala da dungeon.

VISITAR A CIDADE:

Enquanto os aventureiros estão na cidade, eles terão a opção para comprar coisas, descansar na taverna, conseguir aventuras e conversar com NPC's. As coisas são descritas um pouco mais tarde.

MORRI...

NO CÉU TEM PÃO?

é triste, mas pode acontecer...

Durante a aventura seu personagem pode chegar a HP 0 (não existem pontos negativos) e ele cai nocauteado. Quando isso acontece ele morre!

Mas não se desespere! Caso um personagem caído ainda pode ser ressuscitado por meio de uma magia de ressurreição, ou pagando uma certa quantia na igreja. Caso seja ressuscitado numa Dungeon ele volta a vida com 1 Hit Points.

Algumas situações que poderão acontecer:

- **ALGUNS PERSONAGENS NOCALTEADOS (0HP) E ALGUNS FUGIRAM:** Se alguém do grupo cair nocauteado e os demais fugirem o que ficar morre. Se ficarem 2 ou mais, os caídos rolam 1d12 o que tiver número menor morre os demais escapam com 1 Hit Points.


- **TODOS ESTÃO NOCALTEADOS:** Se todos forem derrubados (0 HP) então os monstros ficam entediados e vão embora. Todo mundo tem que fazer uma rolagem em 1d12, o resultado mais baixo está realmente morto, e precisa ser trazido de volta à vida na Igreja. Os outros personagens revivem com 1 HP como de costume.

- **TODOS ESTÃO MORTOS:** Se todos realmente morrerem, então todo o grupo acorda de volta na última taverna que eles ficaram, mas perde todo o seu dinheiro.



VOLTAR

(HAB ESP)

A pixel art illustration of a group of five people in a room. On the right, a large, glowing yellow and orange orb with a grid pattern is the central focus. Five people are positioned around the room: a woman in a green jacket and white shirt on the left; a man in a blue suit in the center; a man in a blue suit on the right; a man in a white shirt and red tie on the left; and a man in a yellow shirt and black pants at the bottom center. The background is a dark brown wall with a red brick pattern on the left and a dark brown wall with a red brick pattern on the right. The floor is a dark brown color with a red brick pattern on the right side.

HABILIDADES ESPECIAIS

Cada classe têm habilidades especiais. E elas começam com uma habilidade especial, mas gastando uma certa quantia em dinheiro podem aprender mais uma. Esta junto com seu “dado de HAB ESP” deverá ser acrescentada na ficha de personagem.

Cada personagem pode aprender qualquer habilidade compatível à sua classe desde que pague o preço por ela. Porém uma habilidade que sua classe tem facilidade poderá custar metade do preço. Cada habilidade possui uma regras, efeito e um dado para você colocar na ficha. O numero que sair no “dado de HAB ESP” será o número de vezes que poderá usar a habilidade. O valor “HAB ESP” muda cada vez que se seus personagens descansam na taverna/pousada.

Cada habilidade quando utilizada custa -1 ponto, quanto o valor no “HAB ESP” chegar a 0 o seu personagem não poderá usar mais a habilidade até que o mesmo descanse em uma taverna ou pousada e re-role os resultados.

Como neste módulo estamos simulando um jogo do Dungeons and Dragons 1ª Edição. Peguei alguns modelos e os listei.



HABILIDADE	DADO	DESCRIÇÃO	CLASSE FAVORECIDA
ALIADO EXTRA-PLANAR	1d8	Invoca um ser extra-planar. Celestial se for Paladino e Clérigo ou das trevas se for Arcanista. Ele possui 6 PVS ATQ 1d10 e fica durante todo o combate	ARCANISTA, PALADINO E CLERIGO
APRIMORAR ARMA	1d4	Aumenta em +3 o dano da arma de um aliado	INVENTOR
APRIMORAR ESCUDO	1d4	Aumenta a defesa de um aliado, e durante o combate ele absorve até -3 de dano de qualquer monstro.	INVENTOR
ARMA & ESCUDO	1d6	No seu turno. Adiciona +1 no seu dano e -2de dano quando for atingido da próxima vez	GUERREIRO, CAVALEIRO, CLERIGO E PALADINO NOBRE
ARMA DUAS MÃOS	1d10	No seu turno. Adiciona +2 no seu dano.	GUERREIRO, CAVALEIRO, LUTADOR, BARBARO, BUCCANEIRO

HABILIDADE	DADO	DESCRIÇÃO	CLASSE FAVORECIDA
ARMADILHA	1d6	Cria uma armadilha que é ativada sempre que for alvo de um ataque	LADINO, CAÇADOR
ARQUEARIA	1d8	No seu turno. Cause 1d8 de dano no adversário.	LADINO, CAÇADOR, BARBARO, CAVALEIRO, GUERREIRO
ATAQUE RÁPIDO	1d4	Ataca 2x	TODOS
BENÇÃO DIVINA	1d10	Cura 1d6 todos os aliados ou causa -1d6 PVs em mortos vivos	PALADINO
BRAVATA	1d6	Reduz metade do seu dano no combate para que os próximos ele dobre o dano	LADINO, BUCCANEIRO, CAÇADOR
CHAMADO DA FLORESTA	1d4	Se transforma em um animal da floresta com ataque 1d8 por até 3 combates	DRUIDA

HABILIDADE	DADO	DESCRIÇÃO	CLASSE FAVORECIDA
CONSTRUTO	1	Pode criar um construto de 4 PVs, ATQ 1d8 para ajudar durante todos os combates da dungeon. Se ele morrer precisa ser reparado e só volta no próximo dungeon	INVENTOR
DERRUBAR	1d4	Derruba um oponente 1x. Só funciona 1x no mesmo monstro.	LUTADOR, BARBARO, GUERREIRO
ENCANTAR	1d8	Paralisa o alvo por 1d4 turnos	BARDO, NOBRE
ESPIRITO FAMILIAR	1d4	Invoca um espírito familiar de 2 PVs, ataque 1d6 durante o combate	ARCNISTA, DRUIDA
FORÇA BRUTA	1d6	No seu turno. Role o dobro de dados para atacar.	BARBARO, LUTADOR
FORTUNA	1d8	Dobra o valor obtido no combate.	NOBRE, CLÉRIGO & PALADINO
FÚRIA	1d6	Ataca o alvo e os demais monstros com metade do dano.	BARBARO, GUERREIRO, LUTADOR

HABILIDADE	DADO	DESCRIÇÃO	CLASSE FAVORECIDA
GRITO DE GUERRA	1d4	No seu turno. Adiciona +1 no ataque do seu grupo e reduz -1 no próximo dano de todos os monstros quando forem atacar.	GUERREIRO, CAVALEIRO, BARBARO
HEROÍSMO	1d6	No seu turno. Usa um dado a mais na no seu ataque básico.	CLERIGO, GUERREIRO, LUTADOR, NOBRE
INSULTAR	1d4	Chama os ataques para você na rodada dos monstros	LUTADOR, BARBARO
LADINAGEM	1d10	No combate: fica invisível por um turno e quando atacar no próximo o dano é dobrado ou pode fugir sem ser atingido. Fora de combate: Usa-se 1 ponto para achar uma armadilha . Usam-se 3 pontos para desarmar a armadilha. Serve para achar salas de tesouros mas fácil adicionando +1	LADINO, CAÇADOR

HABILIDADE	DADO	DESCRIÇÃO	CLASSE FAVORECIDA
MAGIA COMUM	1d12	No seu turno. Causa +1d6 de dano em 1d4 monstros	MAGO, ELFO, BARDO
MAGIA DE GELO	1d12	Paralisa 1d6 monstros por 1d6 turnos	ARCANISTA, DRUIDA
MAGIA DIVINA	1D12	No seu turno cura 1d6 HP. E serve para expulsar mortos vivos, role 1d4 o resultado será o número de mortos vivos que você consegue expulsar. Ou cause +1d4 de dano em inimigos normais.	CLÉRIGO
MAGIA ELEMENTAL	1d12	Ataca com magias da natureza (fogo, ar, vento ou terra). Causa 1d6 de dano em 1d6 alvos	ARCANISTA, DRUIDA
OCULTAR-SE	1d4	Esconde se no meio da luta. Você pode realizar o próximo ataque valendo +2 dado de Ataque	LADINO, NOBRE, CAÇADOR
TORCIDA	1d8	Ataca novamente outro monstro, role em um dado e sorteie qual	LUTADOR, NOBRE

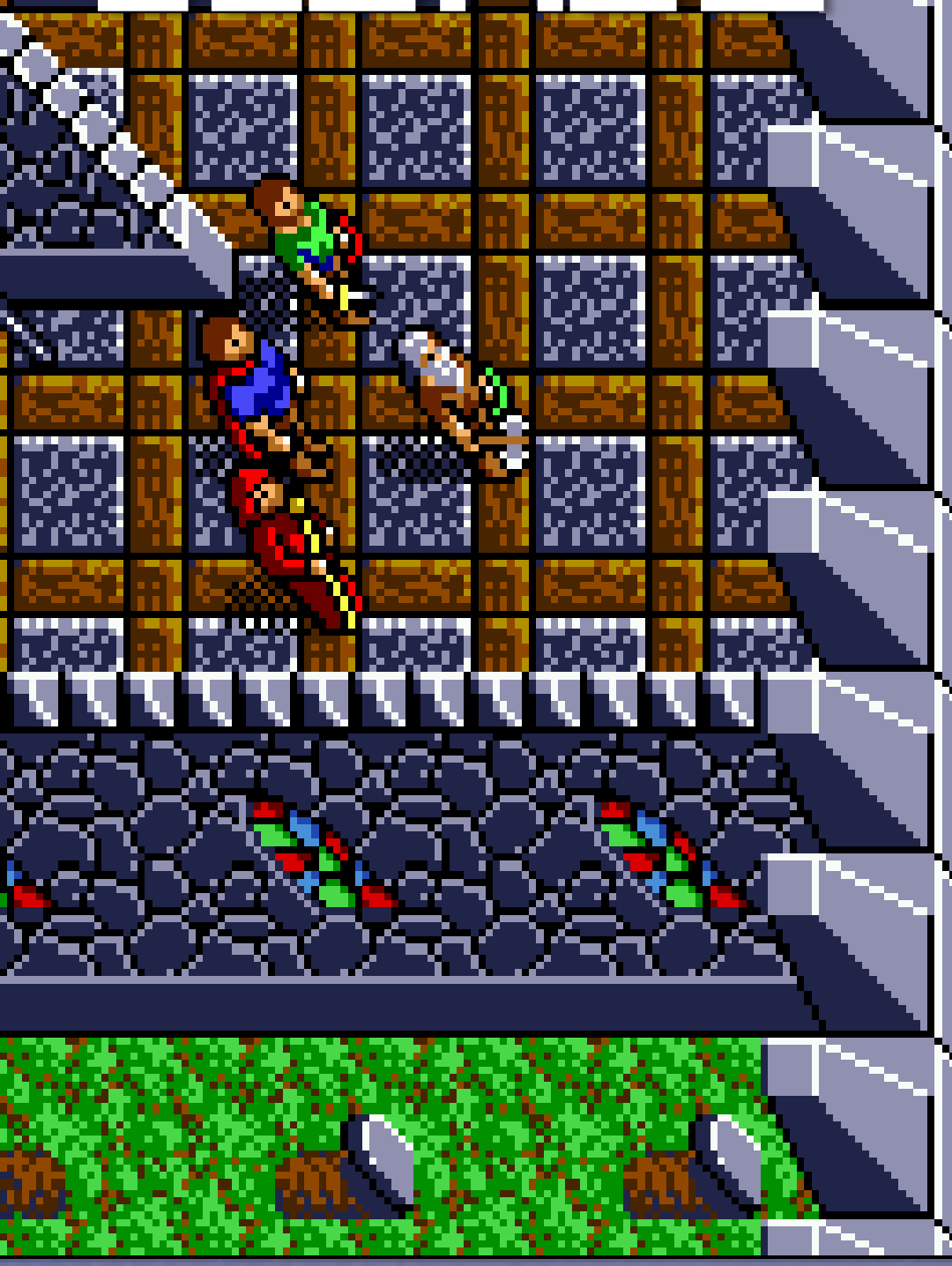
HABILIDADE	DADO	DESCRIÇÃO	CLASSE FAVORECIDA
TORMENTA	1d10	O personagem que o tiver, será um ser com a tormenta, logo tem uma deformidade qualquer e causa +1d4 de dano adicional.	TODOS



VOLTAR

BEM VINDO A

CIDADE



Aqui que todo jogo começa (ou ao menos na maioria das vezes). Aqui os personagens podem mover livremente, fazer compras e pegar missões sem se preocupar com monstros e armadilhas. As cidades podem ser encontradas também quando os heróis perambulam pelo mapa geral. Geralmente em uma aventura os jogadores começam em uma cidade. Lá encontram uma taverna/pousada, loja de itens, igreja, academia/centro de treinamento e npcs com missões. A seguir iremos listar cada um deles.

TAVERNA / MERCADO: Aqui os personagens podem recuperar todos os seus pontos de vida por um preço de 10 peças de ouro e mais 10 peças de ouro para cada nível a mais que eles têm, ou seja, personagem de nível 2 pagam 20 peças de ouro, personagens de nível 3 pagam 30 peças de ouro e assim por diante. Na pousada também se re-rolam todos os demais resultados nos “dado de Fuga”, “dado de Raciocínio” e “HAB ESP”.

A LOJA Nas lojas os personagens utilizam o dinheiro pego dos monstros e aventuras e compram coisas. Estas coisas podem ser:

Itens de cura (1d6 HP de cura);

Pergaminhos que os tele-transportam para última cidade visitada;

Antídotos que curam efeitos de envenenamentos e outros males;

Equipamentos: Quando você comprar equipamentos, você sorteia numa rolagem o que o equipamento vai dar de bônus. Role 1d4: 1= bônus de Ataque, 2= bônus de Fuga, 3= Bônus de Raciocínio, 4= bônus de Habilidade. E se você já tem equipamento sorteado, você deve vendê-lo primeiro. O equipamentos dão bônus em rolagens seja do nível 1 (+1) podem chegar até o nível 5 (+5).

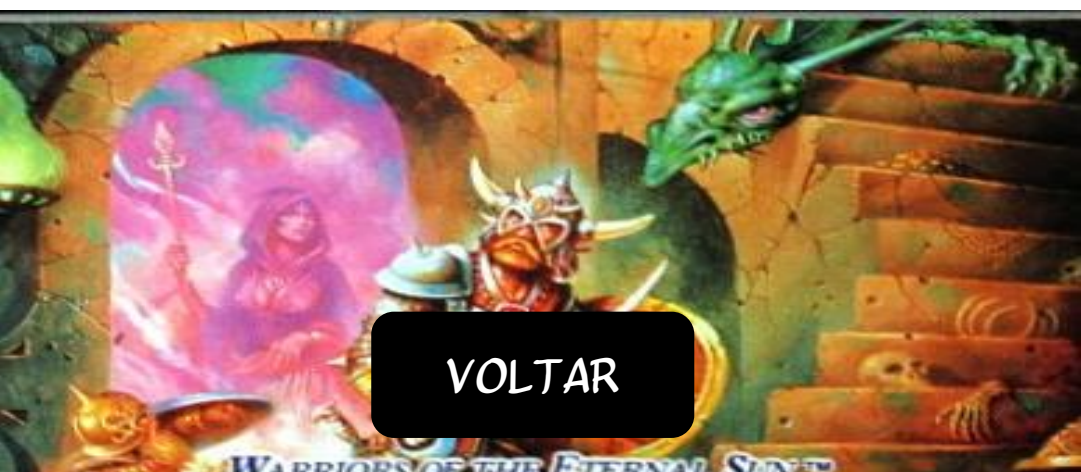
ACADEMIA/CENTRO DE TREINAMENTO/DOJÔ Subir de Nível Aqui seus personagens podem pagar para receber treinamentos e subir de nível. Você compra apenas um nível de cada vez. Todo personagem começa com nível Zero e depois comprar o nível um, depois dois, três, e assim por diante, até chegar a cinco, que é o mais alto nível existe. Você não pode pular dois níveis, então não tente. Ao subir de nível você adiciona um ponto para cada habilidade. No caso o nível 1 te dá bonus de +1 em HP total, +1 no resultados em rolagens de ataque, raciocínio e fuga. No caso do nível 2 te dá bonus de 2 em HP total, +2 no resultado em rolagens de ataque, raciocínio, fuga e assim por diante.

ESPECIALIZAR UMA HABILIDADE

Na academia você poderá treinar também seu “dado de Habilidade” subindo de nível. A regra de bonus é a mesma, porém só adicionando no valor da rolagem do “dado de Habilidade”. Logo o nível 1 te dá +1 de bonus em rolagens, o nível 2 te dá +2 de bonus em rolagens e assim por diante.

A IGREJA

Não somente para rezar para deuses antigos ou realizar uma missa. Aqui por meio “divino” os personagens mortos podem voltar à vida por uma bagatela de 50 peças de ouro.





CONSEGUINDO UMA
AVENTURA

Praticamente em toda cidade tem um “um personagem” que vai te dar uma aventura. Esse personagem pode ser homem, mulher, animal, criatura, rei, elfo o que for... A sua característica não é relevante para a missão.

O fato é que é com ele que os personagens jogadores devem interagir para conseguir a aventura. E como motivação esta aventura teria que render aos personagens ouro, acesso a outras localidades do mapa, item ou algum tipo de vantagem. O “cara da aventura” é o que dará o início do jogo: Façam isso, recuperem aquilo, resgatem fulano, matem ciclano ou qualquer sem noçãozisse do tipo. Invente uma recompensa!

Sem contar que é só o que aventureiros fazem, história, tradição, esse tipo de coisa.

DEMAIS NPC's

Apenas para caráter “imaginativo” você pode querer desenhar, mapear e colocar mais npc's no seu mapa. Porém não precisam ser de grande utilidade, apenas caso queiram que digam algo relevante a aventura (caso também vocês queiram jogar com um mestre de jogo). Mas não há uma razão particular para isso. Da mesma forma em que não há razão alguma porque a maioria dos guardas da cidade, quando você tenta falar com eles repetem a frase “Bem vindo a nossa cidade!”, nem uma mocinha que em toda cidade aparece dançando sem motivos. Mas essas coisas estão por aí. Se algum deles for particularmente interessante ou engraçado, eles serão descritos em uma aventura, onde todos os jogadores podem interagir.

VOLTAR

SAINDO

POR AÍ...

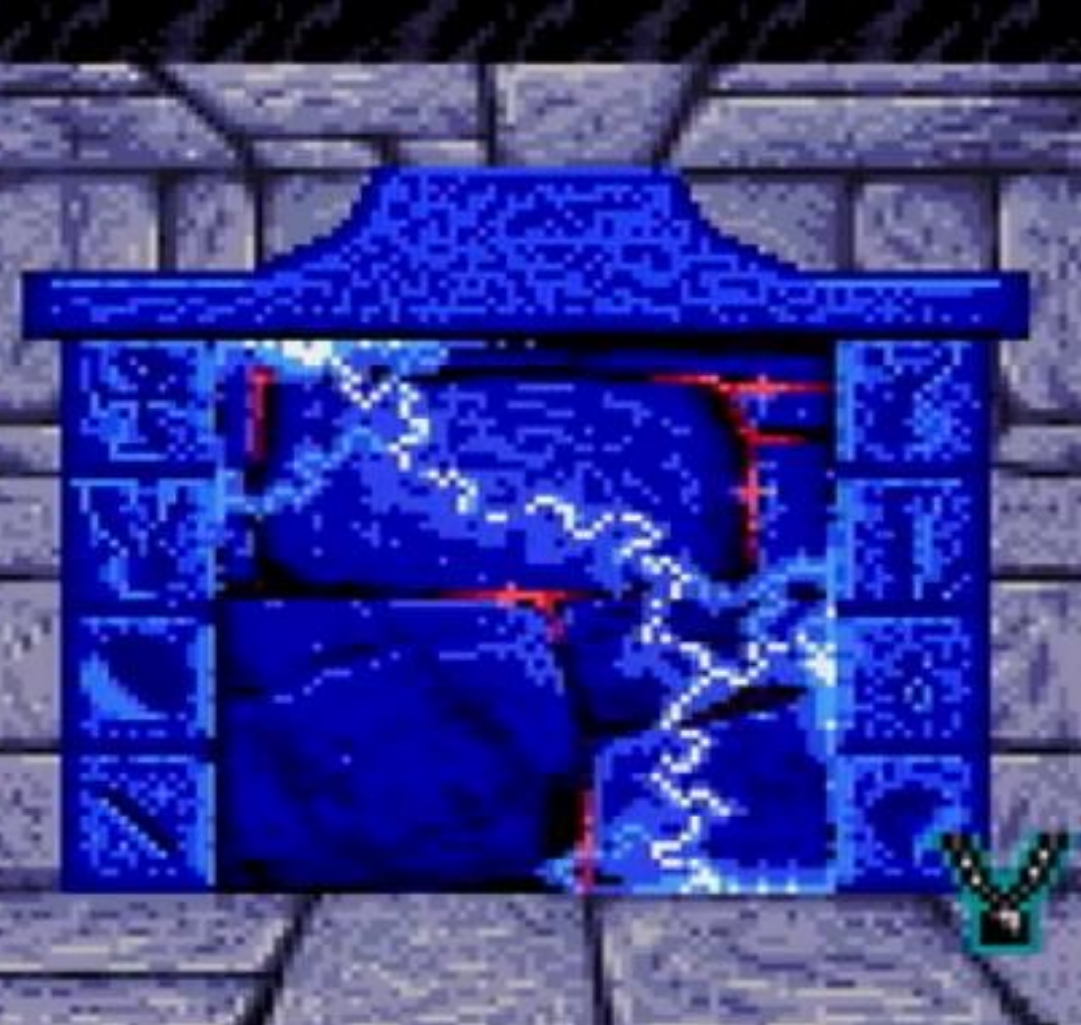


O MAPA GERAL. Viajar pelo mundo basicamente significa você e seu grupo andando por aí fora ao de redor da cidade “no mapa geral” e provavelmente fazendo isso será atacado por monstros. A menos que seja isso que você quer... afinal, até porquê matar monstros é a principal fonte de renda para pegar peças de ouro.

Existem dois sentidos para as viagens pelo mapa geral.

- **PERAMBULAR AO REDOR:** Ao sair da cidade, o grupo pode declarar que eles estão “vagando” ao redor da cidade. Eles então entrarão em uma briga. Depois da luta, eles podem decidir se eles vão continuar vagando ou ir de volta para a cidade. Este processo pode continuar e se repetir o enquanto o grupo quiser.
- **EM ALGUM LUGAR ESPECÍFICO:** Quando você recebe uma aventura, você vai descobrir quantos dados de distancia o Dungeon está, e até a chegada do seu grupo ao local podem haver lutas. Uma aventura básica pode colocar as dungeons em 1d4 ou 1d6 de distância. Você escolhe e a opção que melhor se adequa à realidade da historia e personagens. Durante as viagens não serão necessários uso do “Raciocínio” para solucionar enigmas ou armadilhas. A ideia se resume em apenas andar do ponto A ao ponto B ou perambular ao redor da cidade.

VOLTAR



AKEN.

O DUNGEON

A Dungeon é basicamente uma área grande (dentro do MAPA GERAL) que é cheia de salas. Cada sala é quadrada, e você pode ir para o norte, sul, leste ou oeste para a próxima sala através de portas. Nem todas as paredes têm portas, gerando um labirinto. Aventureiros passam por uma dungeon sendo uma sala de cada vez, determinando (e as vezes lutando) o que está em cada sala antes de seguir em frente.

- **A ENTRADA:** Este é o lugar onde os aventureiros podem entrar e sair para o mapa geral.

O MAPA: Toda aventura tem um mapa de dungeon. Isto pode ser simples ou complicado; pode até ter "um segundo andar" ou subterrâneos ou mais coisas. Geralmente é uma boa ideia desenhar as salas e corredores numa folha de papel a medida que o grupo avança.

- **SALAS COMUNS:** Uma sala comum conterá um dos seguintes itens: monstros, armadilha ou um enigma para se decifrar. Para descobrir qual, alguém tem que rolar 1d6; em um 1 a 4 são monstros, 5 é uma armadilha e um 6 é um enigma.

- **SALAS ESPECIAIS:** Geralmente é a última sala da dungeon ou uma sala secreta. Exemplos de salas especiais: sala de luta do chefe ou a sala onde está o objetivo da aventura ou a sala onde está a relíquia valiosa ou o tesouro. A aventura em si irá determinar o conteúdo desta sala.

- **MONSTROS:** Sempre que o grupo encontra monstros, assim como no mapa geral, você olha qual dos personagens tem o nível maior do grupo e some +1d6. Este será o nível de dificuldade do combate.

Use este valor para colocar os monstros no combate, porém os monstros não podem ter o nível maior que o personagem de nível mais alto do grupo. Ou seja: se seu grupo tem personagem de nível 2 por exemplo os inimigos não poderão ser do nível 3 ou mais (exceto chefões da aventura).

Ex: Se você começa o jogo com personagens de nível 0 o máximo de monstros que seus personagens irão enfrentar são do nível 1 (nível $0+1d6$).

- **ARMADILHAS:** Se o grupo entrar em uma sala com uma armadilha, irá machucar a todos a menos que seja notado. Armadilhas causam 1d6 de dano para todos do grupo. Para evitar que seu personagem sofra dano lhe custará -1 ponto de "RACIOCÍNIO" ou -3 pontos para desarmá-la de vez.

- **ENIGMAS:** Se o grupo entrar em uma sala com um quebra-cabeça/enigma, você tem a chance de obter um saque extra resolvendo-o. Para resolver um quebra-cabeça, alguém com pontos de "raciocínio" deve gastá-los e rolar o "dado de RACIOCÍNIO" de seu personagem, caso resultado for 4 ou mais, todo mundo ganha o mesmo valor em peças de ouro vezes o seu nível atual (Valor no dado x valor do nível do seu personagem = total de peças de ouro extra).

- **VOLTAR:** Se caso o grupo passe por uma sala que vocês já exploraram alguém deve rolar um 1d6. Se sair 6, surge um monstro "errante" e começara um novo combate. Se você voltar para uma sala que houve um combate, mas você fugiu, os monstros continuarão lá até que os derrote e caso tenham perdido vida eles recuperarão. Armadilhas que não foram desativadas irão atacar novamente a menos que gastem -1 ponto de raciocínio para esquivar ou -3 para desativá-la definitivamente.

VOLTAR



MONSTRAS

Monstros são todos os inimigos que o grupo irá enfrentar no jogo, seja no mapa geral ou no dungeon. Monstros não pensam ou correm, mas eles têm alguns outros truques que os aventureiros não têm. Os chamados aqui por PONTOS DE MONSTRO (PMs) Todos os monstros terão tantos pontos quanto o nível dos personagens. Todos os monstros "padrão" colocam todos os seus pontos na mesma coisa, mas aventuras especiais e monstros Chefão podem ter qualquer ponto distribuído em outra coisa.

ABATER: Monstros com essa habilidade vão usa-la sempre no seu primeiro turno e quantas vezes tiver. Esta habilidade causa +1 ponto de dano no alvo.

MORTO VIVO: Monstros com esses pontos geralmente são cadáveres. Eles são imunes a ataques comuns por quantas rodadas que eles tiverem de MP ou só sofrem danos mágicos ou Magia Divina. Esse efeito só dura o seu MP, depois que acabam eles podem ser feridos normalmente.

VENENO: Alvos atingidos por essa habilidade ficam envenenados sofrendo 1d4 de dano a mais durante o combate. O veneno é cessado caso seja curado por magia divina ou na taverna.

ENXAME: Essa habilidade causa o mesmo valor de dano sofrido na sua próxima rodada. Geralmente monstros com esta habilidade não atacam a menos que sofram dano.

PARALISAR: O monstro com este poder ao acertar o alvo o deixa paralisado pelo número de pontos "paralisar" que tiver.

SANGRAMENTO: O monstro com esta habilidade após atacar o alvo, o deixa perdendo -1d4 por turno enquanto durar o combate.

DURO: o monstro com este poder só sofrerá dano após perder todos os pontos de "duro". Subtraia-os com o dano sofrido.

PADRÕES DE ATAQUE Existem três padrões básicos de ataque que monstros seguirão.

Se um grupo feito de vários monstros diferentes atacam o grupo e nem todos têm o mesmo padrão, eles usam o padrão “Decrescente”.

- **DECRESCENTE:** Monstros deste tipo gostam de desafio. O atacam o aventureiro com os maiores pontos de vida da sua vez, uma vez que os monstros desse tipo atacam todos, recomeçam com o mais alto HP e de novo até que eles estejam todos eliminados.

- **CRESCENTE:** São mais covarde e atacam os heróis com menor valor de HP da vez.

- **GRUPO:** Monstros que andam em bandos. Atacam o aventureiro que tenha mais pontos de vida da vez, uma vez que escolhem o alvo, permanecem nele atacando a cada rodada, até que aventureiro ou caia ou fuja!

VOLTAR



"LOOT"

(TESOUROS)



Toda vez que um grupo de monstros é destruído, todos os aventureiros ganham tanto em peças de ouro referente aos PONTOS DE MONSTROS + NV do personagem mais forte.

- Se o grupo fugiu do combate, mas matou alguns monstros mesmo assim eles não recebem nada;
- Se alguns personagens correm, e todos os monstros morrem todos os aventureiros ainda recebem a mesma quantia de peça de ouro. Mesmo aventureiros mortos recebem uma parte total em peças de ouro por lutar, contanto que alguém sobreviva e consiga acabar com os monstros.

VOLTAR



Regras

Especiais

Regras especiais são as regras que só se aplicam nesta versão de 8 Bit Dungeons - Tormenta 20.

- **Benção Dos Deuses** - Rogue ajuda por algum deus do Panteão de Arthon para auxiliá-lo na próxima dungeon. Na igreja haverá uma outra opção na qual se o jogador pagar uma certa quantia de Tibares (T\$ - moeda de Arthon) pode pagar para obter poderes exclusivos de cada deus de forma aleatória. Caso tenham paladinos ou clérigos no grupo o preço cai para a metade. O efeito começa ao adentrar em um dungeon e termina ao sair dele, seja por missão cumprida ou escapar.
- **Área da Tormenta** - Esta regra é específica para o 8 Bit Dungeon Tormenta 20. Mortal para seus personagens a baixo do nível 3. Se os personagens não estiverem ao menos no nível 3 sofrerão com os tormentos destas áreas. Os monstros destas áreas também serão substituídos pelos monstros de tormenta (Conforme a tabela no final do documento). As masmorras recheadas destes monstros, mesmo cidades podem sofrer com este mal, se tornando automaticamente um dungeon caso a área e tormenta esteja neste ponto do mapa geral. O grupo pode optar por fugir da área de tormenta, mas custa -3 pontos de FUGA tanto para combates e/ou lugares (pontos no mapa geral, cidades).
- **Aprimoramento** - melhore o dado do seu personagem por um preço. Uma opção de evolução de personagem quanto a seu dado de ATQ padrão. Personagens com 1d4 podem evoluir para causar 1d6 de dano, personagens com 1d6 de dano podem evoluir para causa 1d8 de dano e assim por diante.

Acesso à sala especial se...: Criamos uma regra especial de acesso a sala especial. Que segundo as regras do 8 Bit Dungeon - Regras Básicas são salas geralmente que estão o objetivo da missão, possuem um chefe ou algo que vá desenvolver a aventura. Com essa regra de uma simples tabela de condições, torna o mais desafiador, pois teremos uma condição de acesso para tal sala. Em nível de "roleplay" ela pode servir para inventar várias situações que os heróis precisam fazer para ter acesso a ela. Por exemplo: Digamos que você só terá acesso a salas secreta se resolver 1d4 enigmas. Você pode imaginar que são 1d4 pistas que precisam ser encontradas para enfim chegar a sala ou abrir a porta da sala.



VOLTAR

ESCOLHA A CLASSE

OPÇÕES PRONTAS
PARA ESCOLHER

COMEÇAR!



CLASSE DE PERSONAGENS

Cada classe já está pronta, basta transcrever os escolhidos na ficha de personagens.



VOLTAR

AVANÇAR

ARCANISTA



HP: 6

ATAQUE: 1D4

FUGA: 1D8

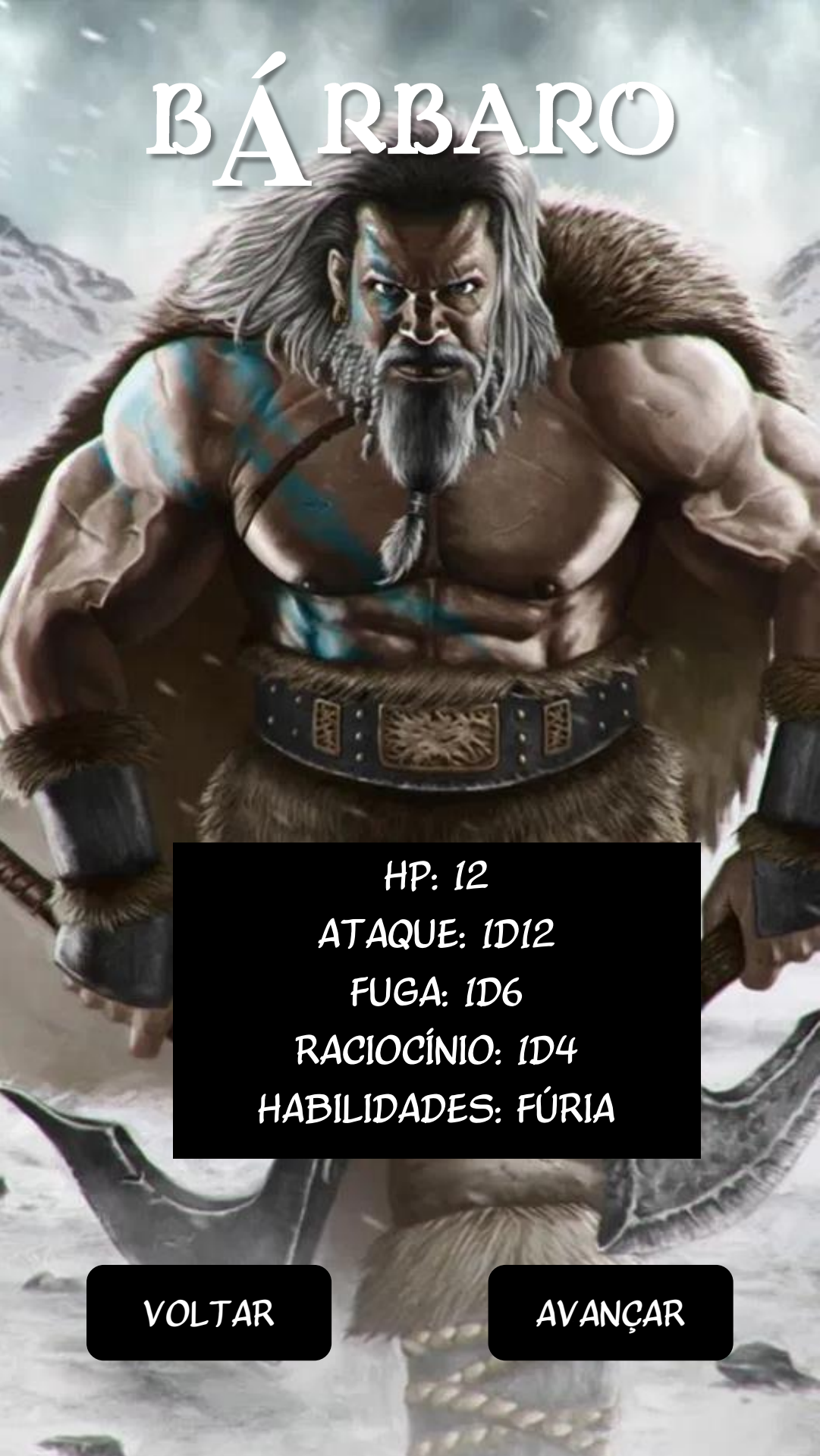
RACIOCÍNIO: 1D12

HABILIDADES: MAGIA
COMUM

VOLTAR

AVANÇAR

BÁRBARO



HP: 12

ATAQUE: 1D12

FUGA: 1D6

RACIOCÍNIO: 1D4

HABILIDADES: FÚRIA

VOLTAR

AVANÇAR

BARDO

A detailed illustration of a Bard character. The character is a young man with pointed ears, wearing ornate green and brown armor. He has a lute slung over his shoulder and a sword at his waist. He is standing in a stone archway, looking towards the viewer with a slight smile. The background is a bright, hazy light coming through the arch.

HP: 6

ATAQUE: 1D6

FUGA: 1D6

RACIOCÍNIO: 1D10

HABILIDADES: ENCANTAR

VOLTAR

AVANÇAR

BUCANEIRO



HP: 8

ATAQUE: 1D6

FUGA: 1D8

RACIOCÍNIO: 1D8

HABILIDADES: BRAVATA

VOLTAR

AVANÇAR

CAÇADOR



HP: 6

ATAQUE: 1D6

FUGA: 1D12

RACIOCÍNIO: 1D10

HABILIDADES: ATAQUE
RÁPIDO

VOLTAR

AVANÇAR

CAVALEIRO



HP: 8

ATAQUE: 1D10

FUGA: 1D4

RACIOCÍNIO: 1D8

HABILIDADES: ARMA &
ESCUDO

VOLTAR

AVANÇAR

CLÉRIGO

A female cleric with long brown hair, wearing ornate silver plate armor and a white shawl, is shown from the chest up. She is casting a spell, with her right hand raised and a bright blue, shimmering magical energy emanating from it. The background is a clear blue sky.

HP: 10

ATAQUE: 1D10

FUGA: 1D4

RACIOCÍNIO: 1D6

HABILIDADES: MAGIA
DIVINA

VOLTAR

AVANÇAR

DRUÍDA



HP: 6

ATAQUE: 1D4

FUGA: 1D8

RACIOCÍNIO: 1D10

HABILIDADES: CHAMADO
DO FLORESTA

VOLTAR

AVANÇAR

GUERREIRO



HP: 10

ATAQUE: 1D12

FUGA: 1D8

RACIOCÍNIO: 1D4

HABILIDADES: HEROÍSMO

VOLTAR

AVANÇAR

INVENTOR



HP: 4

ATAQUE: 1D4

FUGA: 1D10

RACIOCÍNIO: 1D12

HABILIDADES: CONSTRUTO

VOLTAR

AVANÇAR

LADINO

A hooded thief with a beard, wearing a brown hooded robe and dark gloves, is shown in a dark, atmospheric setting. He is holding a glowing green gemstone in his right hand, which is extended forward. The background features intricate, carved stone patterns, suggesting an ancient or underground environment. The lighting is dim, with the green glow of the gemstone providing a focal point.

HP: 6

ATAQUE: 1D6

FUGA: 1D12

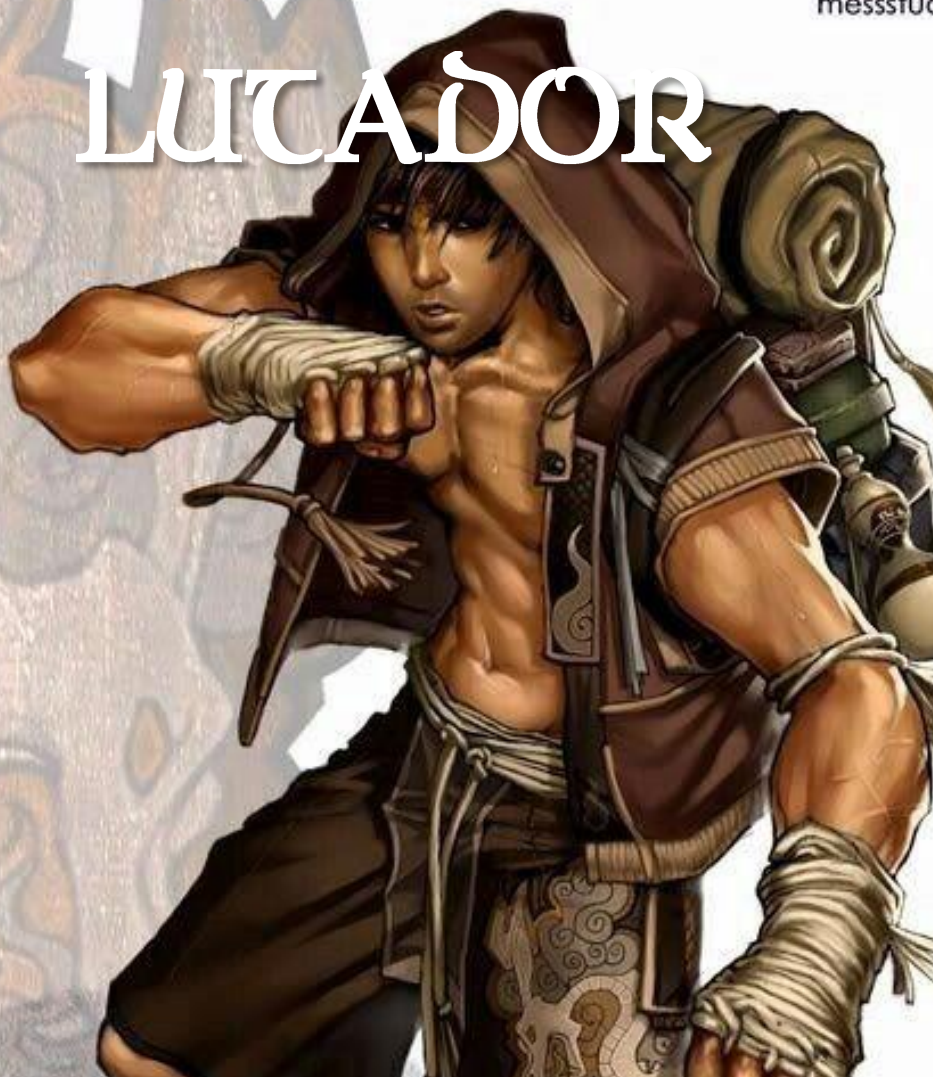
RACIOCÍNIO: 1D8

HABILIDADES: LADINAGEM

VOLTAR

AVANÇAR

LUTADOR



HP: 12
ATAQUE: 1D8
FUGA: 1D8
RACIOCÍNIO: 1D10
HABILIDADES: DERRUBAR

VOLTAR

AVANÇAR

NOBRE



HP: 6

ATAQUE: 1D8

FUGA: 1D4

RACIOCÍNIO: 1D12

HABILIDADES: FORTUNA

VOLTAR

AVANÇAR

PALADINO



PONTOS DE VIDA: 8

ATAQUE 1D8

FUGA: 1D4

RACIOCÍNIO: 1D10

HABILIDADES: MAGIA DIVINA

VOLTAR

SAIR



QUEM SÃO OS
SEUS PERSONAGENS?
ORIGENS

QUEM SÃO?
PORQUE ESTÃO
JUNTOS?
PORQUE ESTÃO NESTA
CIDADE?

IR PARA A
CIDADE

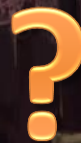
CIDADE



COMÉRCIO



DOJO



IGREJA



FORJA



SAÍNDO
POR AÍ

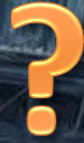


FORJA

SERVIÇOS	PREÇO T\$	DESCRIÇÃO
APRIMORAR DADO 1	250	Transforma o dado de 1d4 para 1d6
APRIMORAR DADO 2	500	Transforma o dado de 1d6 para 1d8
APRIMORAR DADO 3	1000	Transforma o dado de 1d8 para 1d10
APRIMORAR DADO 4	2000	Transforma o dado de 1d10 para 1d12

SAIR

COMÉRCIO LOCAL



MISSÕES

SERVIÇOS	PREÇO T\$	DESCRIÇÃO
POUSADA	10 por nível	Re-rola os todos atributos da ficha e recupera o HP todo
POÇÃO DE CURA P.	5	Recupera até 1d6 HP de um personagem
POÇÃO DE MANA P.	10	Recupera até 1d4 pontos de HAB ESP.
ANTÍDOTO	15	Cura envenenamento e paralisia.
PERGAMINHO DE RETORNO	30	Retorna 1x para a última cidade visitada.
CURATIVO	7	Cura sangramento

SERVIÇOS	PREÇO T\$	DESCRIÇÃO
APRIMORAR DADO 1	250	Transforma o dado de 1d4 para 1d6
APRIMORAR DADO 2	500	Transforma o dado de 1d6 para 1d8
APRIMORAR DADO 3	1000	Transforma o dado de 1d8 para 1d10
APRIMORAR DADO 4	2000	Transforma o dado de 1d10 para 1d12



CANÇÃO DO BARDO
(funciona melhor no pc)

SAIR

IGREJA

SERVIÇOS	PREÇO T\$	DESCRIÇÃO
RIVIVER	50 por nível	Ressuscita personagens mortos. Eles voltam a vida com 1 HP.
BENÇÃO DOS DEUSES	30 ou 15	Concede uma benção de bônus de algum dos deuses, role 2d12 e descubra o efeito. O custo é T\$ 30 mas fica por T\$ se houver um clérigo ou paladino no grupo. Clique a baixo ao comprar.

**BENÇÃO DOS
DEUSES**

SAIR

Benção dos Deuses

Role 2d12 e compare na tabela o resultado

2d12	DEUS	EFEITO
2	AHARADAK	Afinidade com tormenta. Os personagem ganham o efeito da habilidade de tormenta causando +1d4 de dano adicional.
3	ALLIHANNA	Espirito da floresta. Invoca uma fera da floresta pra lutar ao lado do grupo. O animal pode ser qualquer um e terá 4 HP, ATQ 1d6
4	ARSENAL	Martelo do caos. +2 de dano em ATQ
5	AZGHER	Benção do sol. +1 em todos as rolagens de dados em dungeons no deserto
6	HYNINN	Enganador. Podem procurar por tesouros sem gastar pontos de RAC
7	KALLYADRANOCH	Aura do medo. O monstro que tiver o maior dano e não morrer, irá correr de medo deixando o combate.
8	KHALMYR	Espada da Justiça. Faz com que todos os personagens tenham o mesmo dado de ATQ, do maior.
9	LENA	Fertilidade da deusa. +5 HP para todos do grupo e se tiverem personagens femininos, elas ainda ganham +1 no dano do ATQ e reduzem -1 de dano sofrido por monstros.
10	LIN-WU	Ataque Vorpal - Cada ataque causa o efeito de sangramento no monstro.
11	MARAH	Amor verdadeiro. Cura 1d4 de HP a um herói sempre após um combate.

SAIR

MAIS ->

Benção dos Deuses

Role 2d12 e compare na tabela o resultado

2d12	DEUS	EFEITO
12	MEGALOKK	Voz dos monstros. Sorteie um dos monstros a deixar o combate.
13	NIMB	Caos aleatório. Re-rola 1x o resultado da tabela "Salas"
14	OCEANO	Águas do livramento. Inunda salas de armadilhas inutilizando-as
15	SSZZAAS	Traição. O personagem que chegar a 0 HPs poderá trocar de lugar com outro personagem.
16	TANNA-TOH	Conhecimento é poder. Adiciona +5 de RAC a todos do grupo.
17	TENEBRA	Visão das trevas. Consegue ver quais são os monstros do próximo combate e os personagens podem evitar combates sem precisar gastar pontos de FUGA.
18	THWOR	Aliado icomum. Invoca um goblin para ajudar no combate. Ele fica até morrer, após sua morte outro irá aparecer caso haja mais combates. Goblin HP 2 ATAQ 2
19, 20	THYATIS	Fenix. Ressuscita personagens caídos com 0 HP os deixando com 1 HP.
21, 22	VALKARIA	Ambição. Multiplica o T\$ dos personagens por 1d6 vezes.
23, 24	WYNNA	Benção Elfica. Dá temporariamente a habilidade Arquearia para todo o grupo (dano de 1d8)

SAIR

<- VOLTAR

DOJO

KIT SUBIR DE NÍVEL

CUSTO EM P.O	LV UP	EQUIPAMENTO (SORTEAR O EFEITO DE BONUS)	HABILIDADE
100	Nível 1	+1 Equipamento	+1 HAB ESP
300	Nível 2	+2 Equipamento	2ª HAB ESP
900	Nível 3	+3 Equipamento	3ª HAB ESP
2.700	Nível 4	+4 Equipamento	4ª HAB ESP
24.300	Nível 5	+5 Equipamento	5ª HAB ESP

SAIR

NPC'S

ROLE 2D6 PARA O TIPO
DE NPC ENCONTRADO
E +1D6 PARA VER O QUE
ELE DIZ.

1D6 + 1D6

1	AVENTUREIRO	1	POBRE
2	MAGO	2	INFORMANTE
3	SOLDADO	3	BARDO
4	CLERO	4	VENDEDOR
5	CRIANÇA	5	CORRUPTO
6	TRABALHADOR	6	MEDROSO

ASSUNTO 1D6

1	SOBRE A MISSÃO SEGUINTE
2	FOFOCA
3	FLERTAR
4	PAPO INÚTIL
5	SOBRE A MISSÃO ANTERIOR
6	CURIOSIDADE

SAIR

MISSÕES

O CARA DA AVENTURA 1D6 + 1D6

1	FEITICEIRO	1	LENDÁRIO
2	HERÓI	2	INFORMANTE
3	REI	3	TAGARELA
4	CLERO	4	VENDEDOR
5	FEITICEIRO	5	CORRUPTO
6	GUARDA	6	MEDROSO

AVENTURA 1D6

1: RESGATAR	ALGO OU ALGUÉM
2: ENCONTRAR	OBJETO OU ITEM VALIOSO
3: ESCOLTAR	PESSOA, CARAVANA
4: MATAR	DRAGÃO, VILÕES
5: EXPULSAR	MATAR TODOS OS MONSTROS DA DUNGEON
6: FORTUNA	OURO, GLORIA, JOIAS! UM BOM LOOT NO FINAL

VOLTAR

PEGUEI

CONSTRUINDO A DUNGEON/TERRENO

Dungeon e tamanho 1d20

1	Torre 1d10	11	Caverna 1d10
2	Cidade 1d20	12	Vila 1d12
3	Forte 1d8	13	Cidadela 1d10
4	Floresta 1d10	14	Masmorra 1d20
5	Alojamento 1d6	15	Templo 1d8
6	Pântano 1d6	16	Guilda 1d12
7	Montanhas 1d8	17	Geleiras 1d20
8	Desfiladeiro 1d6	18	Campo aberto 1d12
9	Deserto 1d20	19	Ruínas 1d8
10	Mina 1d12	20	Castelo 1d20

Quantidade da salas de acordo com tamanho

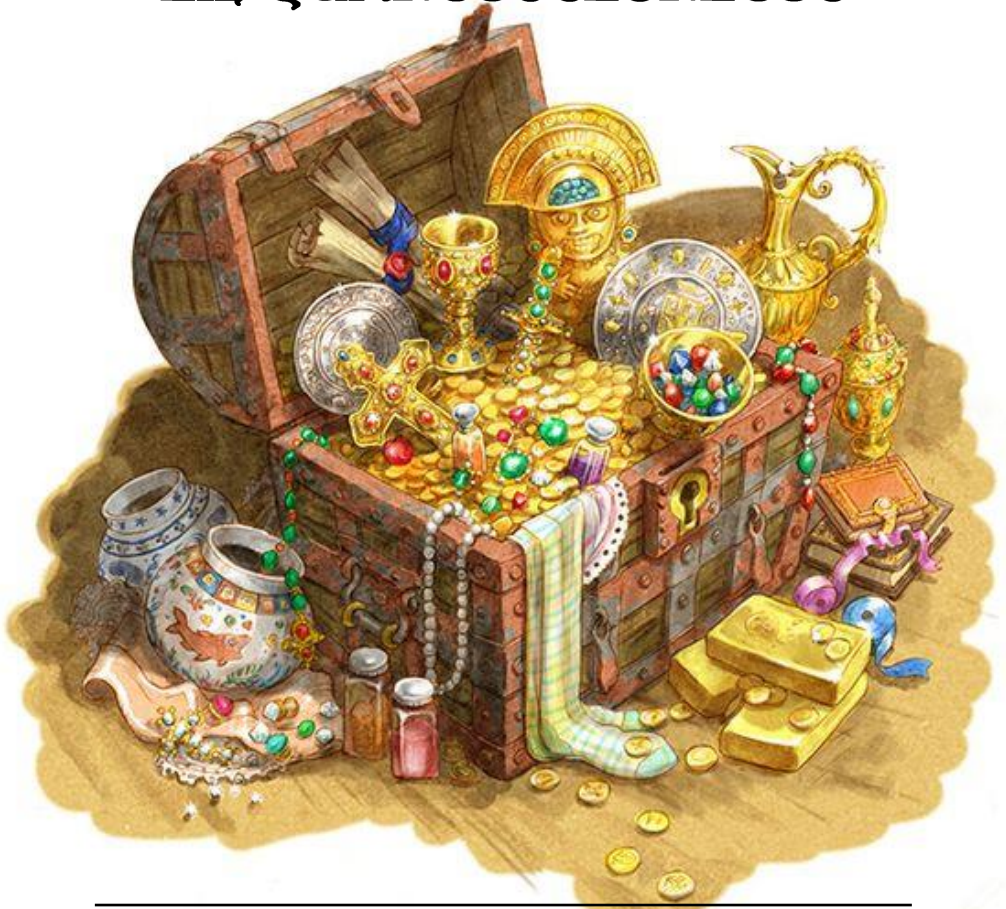
0 a 1d4	Andares
0 a 1d4	Subterrâneos
1d4	Saldas

VOLTAR

AVANÇAR

TESOUROS

EM QUARTOS SECRETOS



1 Cura recupera 1d6HP

2 1d6 T\$

3 Equipamento

4 Pergaminho volta pra cidade

5 Mana recupera 1d4 HAB ESP

6 1d12 T\$

VOLTAR

ENCONTROS

NA DUNGEON 1d6

1.

NADA

2.

MONSTRO

3.

MONSTRO

4.

MONSTRO

5.

ARMADILHA

6.

ENIGMA

VOLTAR

ARMADILHA

A hooded figure, possibly a ranger or hunter, stands in a dark, misty forest. The figure is wearing a dark hooded cloak and holding a bow with a curved, scythe-like arrowhead. In the background, a bright fire burns in a clearing, surrounded by trees and foliage. The overall atmosphere is dark and mysterious.

DESARMADA

**TOMEI
DANO**

**MORREMOS
(TODOS)**

ENIGMA

Role RAC de um personagem (-1pt RAC), saindo 4 ou mais solucionou o enigma.. Uma FALHA anula a chance deste personagem de tentar de novo.

VOLTAR

SOLUCIONADO
GANHA:
O VALOR DO NV +
RESULTADO NO
DADO EM OURO.
(a sala fica como
vazia)

ARTON

FORA DA CIDADE

VOLTAR PARA A CIDADE

ENTRAR EM UM TERRENO

Utilize a mesma tabela para quando estiver andando entre os terrenos do mapa geral

- Montanhas
- Floresta
- Campanha
- Deserto
- Área
- Deserto

1.
NADA

2.
MONSTRO

3.
MONSTRO

4.
MONSTRO

5.
NPC'S

6.
NADA

NPC'S

ROLE 2D6 PARA O TIPO DE NPC ENCONTRADO E +1D6 PARA VER O QUE ELE DIZ.

1D6 + 1D6

1	AVENTUREIRO	1	MENDIGO
2	MERCADORES	2	INFORMANTE
3	DRUIDA	3	BARDO
4	NOBRE	4	VALENTE
5	ESCRAVO	5	CORRUPTO
6	TRABALHADOR	6	MEDROSO

ASSUNTO 1D6

1	SOBRE A MISSÃO SEGUINTE
2	FOFOCA
3	PEDIR UM FAVOR (MISSÃO) CLIQUE
4	PAPO INÚTIL
5	SOBRE A MISSÃO ANTERIOR
6	CURIOSIDADE

SAIR

Só terá acesso à sala

ESPECIAL se...

(sorteie a condição com 1d6)

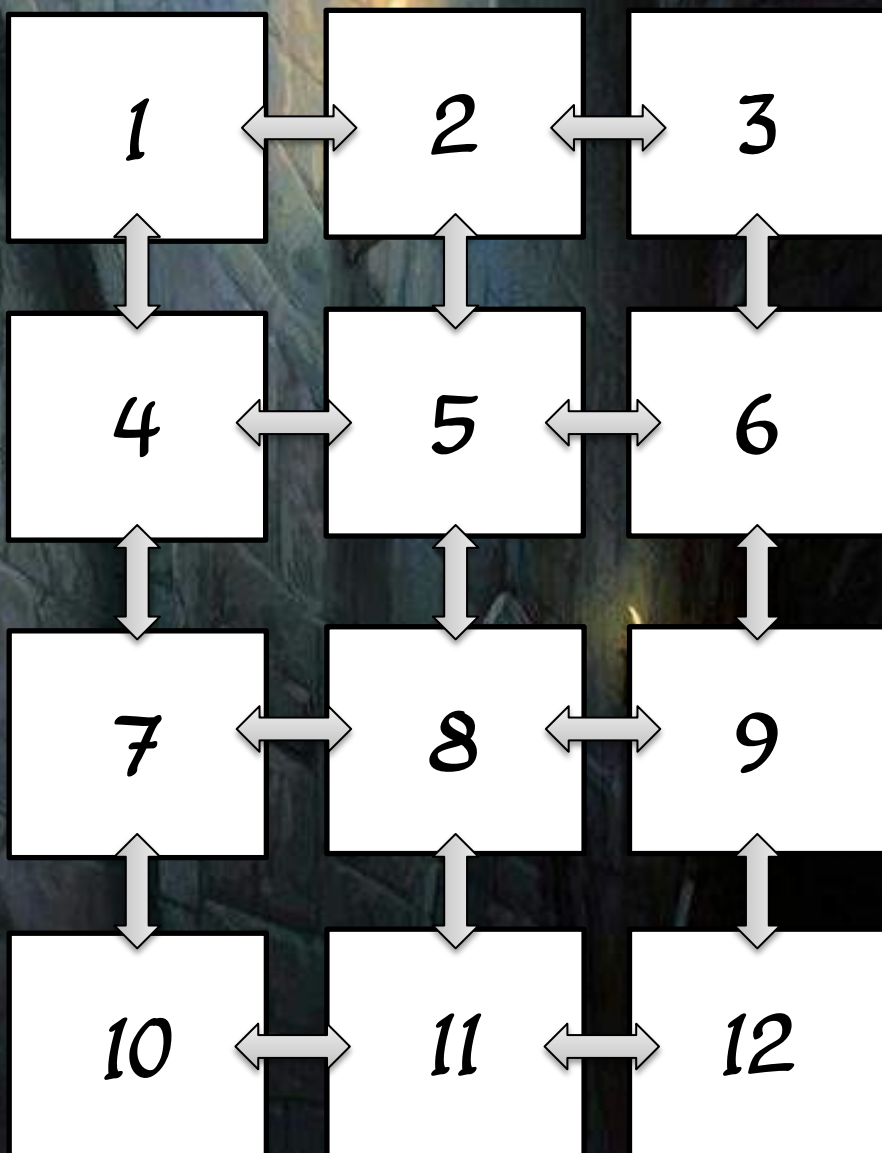
1: EXPLORAR	Passar em todas as salas e deixa-la por último.
2: SALA SECRETAS	Achar 1d4 salas secretas
3: ENIGMAS	Solucionar 1d4 enigmas.
4: MATAR	vencer 1d6 combates
5: NENHUMA	Só chegar lá
6: ACHAR	Achar 1d4 tesouros

VOLTAR

AVANÇAR

MAPA DO DUNGEON

PROCURAR
SALA
SECRETA
-1 RAC.



VOLTAR

FUGIR

MISSÃO
CUMPRIDA

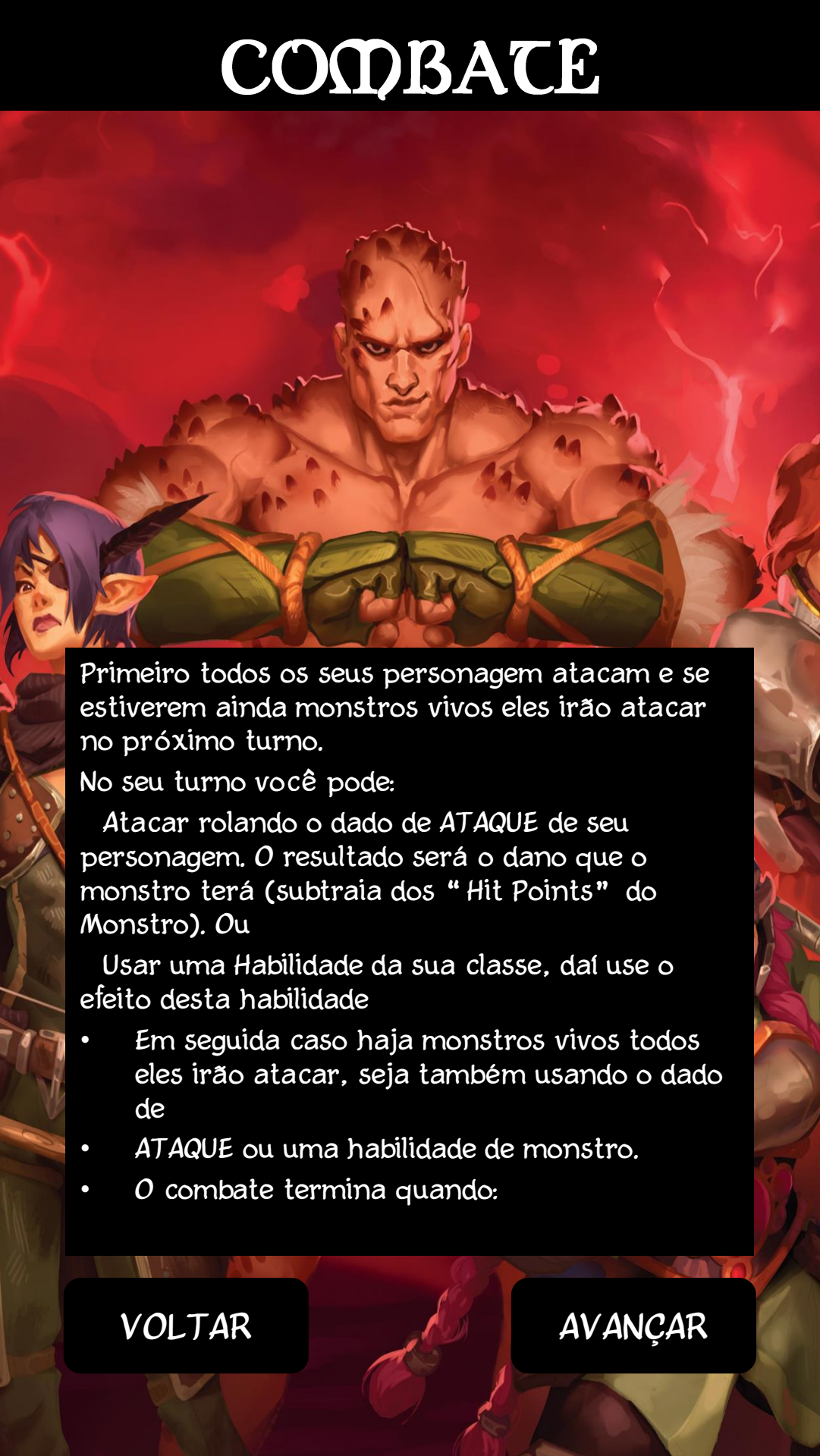
MISSÃO CUMPRIDA

**SORTEIE O TESOURO
OBTIDO 1D6**

1	Cura recupera 1d10HP
2	2d12 T\$
3	Equipamento
4	Pergaminho volta pra cidade
5	Mana recupera 1d6 HAB ESP
6	2d20 T\$

VOLTAR

COMBATE



Primeiro todos os seus personagens atacam e se estiverem ainda monstros vivos eles irão atacar no próximo turno.

No seu turno você pode:

Atacar rolando o dado de **ATAQUE** de seu personagem. O resultado será o dano que o monstro terá (subtraia dos "Hit Points" do Monstro). Ou

Usar uma **Habilidade** da sua classe, daí use o efeito desta habilidade

- Em seguida caso haja monstros vivos todos eles irão atacar, seja também usando o dado de
- **ATAQUE** ou uma habilidade de monstro.
- O combate termina quando:

VOLTAR

AVANÇAR

PONTOS DE MONSTRO



- ROLE 1D6 E SOME COM O MAIOR NÍVEL DE SEUS PERSONAGENS
- ESTES SERÃO OS PONTOS DE MONSTROS (PM);
- EM SEGUIDA USE ESTES PONTOS PARA “ COMPRAR OS MONSTROS” PARA COMPOR O SEU COMBATE, LEMBRANDO QUE MESMO COM PM O NIVEL DOS MONSTROS NÃO PODERÁ ULTRAPASSAR O DO SEUS PERSONAGENS (EXCETO SE FOREM CHEFÕES);

VOLTAR

COMBATER

MONSTROS

ROLE 1D6 E SOME COM O NÍVEL DO
SEU PERSONAGEM MAIS FORTE.
ESTE SERÁ O VALOR DO PONTO DE
MONSTRO (PM)

CLIQUE NO NÍVEL EM QUE ESTÁ O SEU
PERSONAGEM MAIS FORTE

- NÍVEL 0 e 1
- NÍVEL 2
- NÍVEL 3
- NÍVEL 4
- NÍVEL 5
- TORMENTA**

VOLTAR

MONSTROS

NÍVEL 1 PM=1 CADA

UTILIZE O VALOR DO PM PARA "COMPRAR"
OS MONSTROS DESTE COMBATE OU VOCÊ PODE
SORTEA-LOS COM ID12

MONSTRO	HP	DANO	PADRÃO DE ATAQUE	PM
RATO GIGANTE	2	1	GRUPO	ENXAME 1
ARANNHA	1	2	GRUPO	ENXAME
BANDIDO	4	1D4	CRESC	ABATER 1
GOBLIN	3	2	DECRESC	ABATER 1
INVENTOR	4	2	CRESC	ABATER 1
KOBOLD	4	2	CRESC	ABATER 1
ORC	4	1D4	DECRESC	ABATER 1
GNOLL	8	1D4	DECRESC	ABATER 1
TROLL	10	1D4	DECRESC	ABATER 1
LEFOU BANDIDO	4	1D4	GRUPO	SANGR. 1
CAÇADOR DE RECOMPENSAS	4	1D6	CRESC	VENENO 1
BUCANEIRO	6	1D6	DECRESC	ABATER 1
RECRUTA PURISTA	3	1D4	GRUPO	ENXAME 1

DERROTA

FUGIR
-1 PT FUGA

VITÓRIA

MONSTROS

NÍVEL 2 PMS=2 CADA

UTILIZE O VALOR DO PM PARA "COMPRAR"
OS MONSTROS DESTE COMBATE OU VOCÊ PODE
SORTEA-LOS COM ID12

MONSTRO	HP	DANO	PADRÃO DE ATAQUE	PM
ESQUELETO	16	1D6	DECRESC	MORTO VIVO 2
HOMEM LAGARTO	16	1D6	DECRESC	ABATER 2
TROGLODITA	16	1D6	DECRESC	VENENO 2
HARPIA	16	1D6	GRUPO	ABATER 2
HOBGOBLIN	16	1D6	DECRESC	ABATER 2
ARCANISTA	12	1D6	CRESCCE	PARALIZ 1 ABATER 1
MINOTAURO	16	1D8	DECRESC	ABATER 2
CENTAURO	12	1D6	ENXAME	ABATER 2
GÁRGULA	16	1D8	CRESCENTE	ABATER 1 SANGR. 1
LIDER ORC	10	1D6	DECRESC	ABATER 2
VAMPIRO	12	1D4	CRESCENT	MORTO VIVO 1 SANGR. 1
UKTRILL	8	1D6	DECRESC	ENXAME 2

DERROTA

FUGIR
-1 PT FUGA

VITÓRIA

MONSTROS

NÍVEL 3 PMS=3 CADA

UTILIZE O VALOR DO PM PARA "COMPRAR"
OS MONSTROS DESTE COMBATE OU VOCÊ PODE
SORTEA-LOS COM ID10

MONSTRO	HP	DANO	PADRÃO DE ATAQUE	PM
URSO CORUJA	24	ID8	CRESC	ENXAME 3
MEDUSA	24	ID6	DECRESC	ABATER 2 VENENO 1
OGRO	24	ID8	DECRESC	ABATER 3
IBSERVADOR	24	ID8	DECRESC	PARALIZ 1 VENEIO 1 ABATER 1
MÍMICO	18	ID6	CRESC	ABATER 3
DIABRETE	24	ID8	DECRESC	MORTO VIVO 2 ABATER 2
DRAGONETE	30	ID10	DECRESC	VENENO 2 ABATER 2
HIDRA	24	ID8	CRESC	ABATER 1 VENENO 2
GIGANTE DA COLINA	30	ID10	DECRESC	ABATER 3
DRAGÃO MENOR	30	ID8	DECRES	VENENO 1 ABATER 1 SANGRA. 1

DERROTA

FUGIR
-1 PT FUGA

VITÓRIA

MONSTROS

NÍVEL 4 PMs=4 CADA

UTILIZE O VALOR DO PM PARA "COMPRAR"

OS MONSTROS DESTE COMBATE OU VOCÊ PODE
SORTEA-LOS COM 1D10

MONSTRO	HP	DANO	PADRÃO DE ATAQUE	PM
CÃO DO INFERNO	32	1D10	CRESC	ABATER 3 MORTO VIVO 1
DRAGÃO MÉDIO	32	1D12	DECRESC	ABATER 2 VENEIO 1 SANGR. 1
MANTÍCORA	32	1D10	CRESC	ABATER 4
FEITICEIRO	20	1D8	DECRESC	PARALIZ 2 VENENO 2
LITCH	32	1D10	DECRESC	MORTO- VIVO 4
MEIO-SELESTIAL	32	1D10	DECRESC	ABATER 4
MEIO ABISSAL	32	1D10	CRESC	MORTO VIVO 2 ABATER 2
KRAQUEM	32	1D10	DECRESC	ENXAME 2 ABATER 2
ESPECTRO	20	1D6	CRESC	MORTO VIVO 2 VENENO 2

DERROTA

**FUGIR
-1 PT FUGA**

VITÓRIA

MONSTROS

NÍVEL 5 PMS=5 CADA

UTILIZE O VALOR DO PM PARA "COMPRAR"
OS MONSTROS DESTA COMBATE OU VOCÊ PODE
SORTEA-LOS COM IDS

MONSTRO	HP	DANO	PADRÃO DE ATAQUE	PM
DRAGÃO MAIOR	40	ID12	DECRESC	VENENO 5
ESPECTRO	40	ID10	GRUPO	MORTO VIVO 5
DRAGÃO LENDÁRIO	44	ID20	DECRESC	ENAME 1 ABATER 2 VENENO 1 PARALZ 1
TARRASQUE	50	ID20	CRESC	ABATER 5
FEITICEIRO ABSISAL	40	ID10	DECRESC	MORTO VIVO 5
GRIFFON	30	ID12	DERESC	ENXAME 2 ABATER 3
DRAGÃO ELEMENTAL	40	ID12	CRESC	ABATER 3 VENENO 2
GUERREIRO DRAGÃO	30	ID12	DECRESC	ABATER 5

DERROTA

**FUGIR
-1 PT FUGA**

VITÓRIA

MONSTROS

TORMENTA

UTILIZE O VALOR DO PM PARA "COMPRAR"
OS MONSTROS DESTA COMBATE OU VOCÊ PODE
SORTEA-LOS COM 1D6

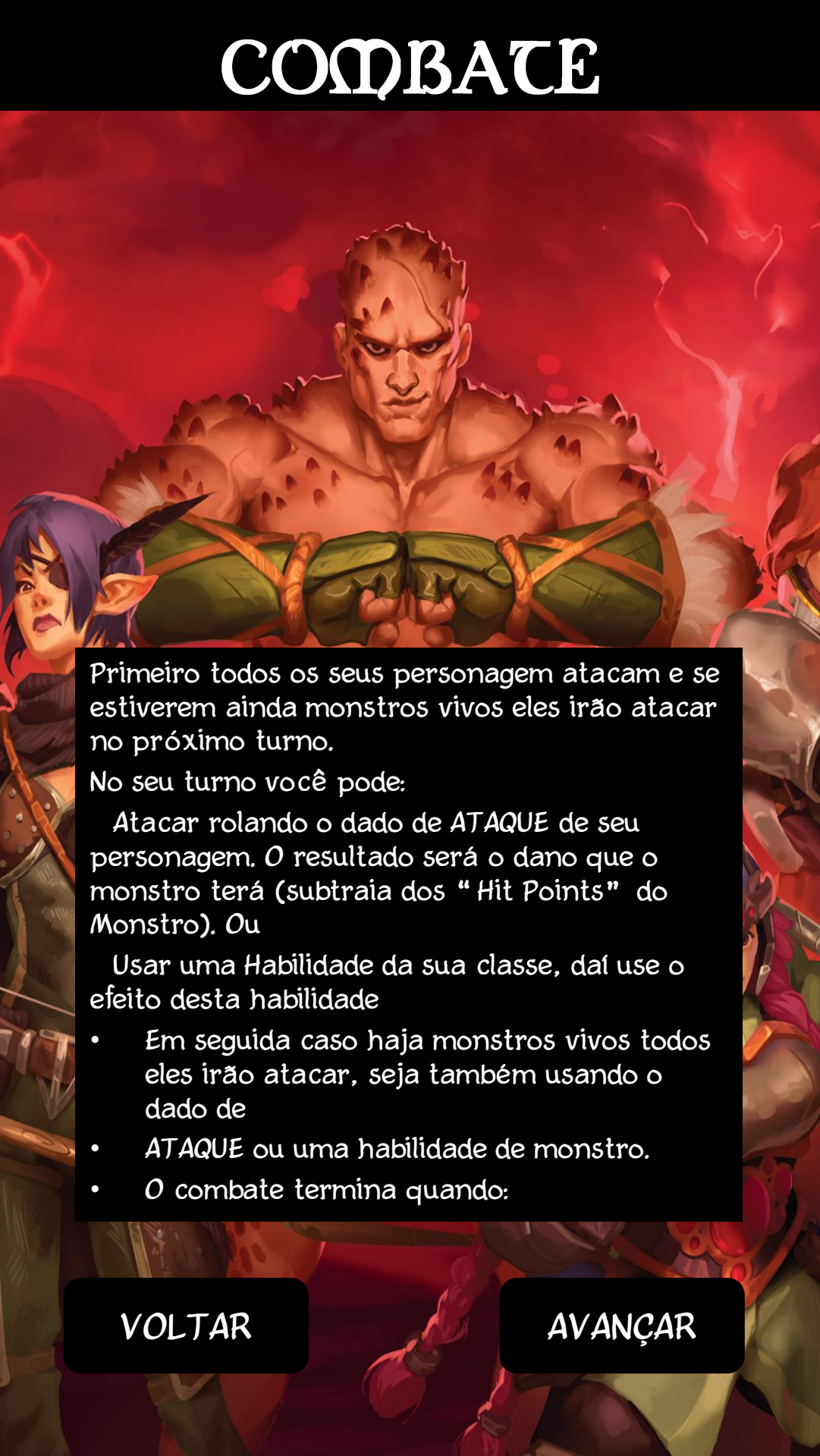
MONSTRO	HP	DANO	PADRÃO DE ATAQUE	PM
MANÍACO LEFOU	18	1D4	CRESC	ABATER 2 DURO 2
UKTRILL FORMIGA	24	1D6	GRUPO	ABATER 2 VENENO 1
BARATAS REISHID	24	1D8	DECRESC	ABATER 2 DURO 1
BESOURO THUWAROKK	22	1D10	CRES	DDURO 3
OTYUGH	30	1D10	DEGRES	VENENO 2 DURO 1
SACERDOTE DE AHARADAK	18	1D12	CRESC	MORTO VIVO 1 VENENO 1 DURO 1

DERROTA

FUGIR
-1 PT FUGA

VITÓRIA

COMBATE



Primeiro todos os seus personagem atacam e se estiverem ainda monstros vivos eles irão atacar no próximo turno.

No seu turno você pode:

Atacar rolando o dado de **ATAQUE** de seu personagem. O resultado será o dano que o monstro terá (subtraia dos "Hit Points" do Monstro). Ou

Usar uma **Habilidade** da sua classe, daí use o efeito desta habilidade

- Em seguida caso haja monstros vivos todos eles irão atacar, seja também usando o dado de
- **ATAQUE** ou uma habilidade de monstro.
- O combate termina quando:

VOLTAR

AVANÇAR

PONTOS DE MONSTRO



Clique se for área de
TORMENTA

- ROLE ID6 E SOME COM O MAIOR NÍVEL DE SEUS PERSONAGENS
- ESTES SERÃO OS PONTOS DE MONSTROS (PM);
- EM SEGUIDA USE ESTES PONTOS PARA "COMPRAR OS MONSTROS" PARA COMPOR O SEU COMBATE, LEMBRANDO QUE MESMO COM PM O NÍVEL DOS MONSTROS NÃO PODERÁ ULTRAPASSAR O DO SEUS PERSONGENS (EXCETO SE FOREM CHEFÕES);

VOLTAR

COMBATER

MONSTROS

TORMENTA

UTILIZE O VALOR DO PM PARA "COMPRAR"
OS MONSTROS DESTA COMBATE OU VOCÊ PODE
SORTEA-LOS COM 1D6

MONSTRO	HP	DANO	PADRÃO DE ATAQUE	PM
MANÍACO LEFOU	18	1D4	CRESC	ABATER 2 DURO 2
UKTRILL FORMIGA	24	1D6	GRUPO	ABATER 2 VENENO 1
BARATAS REISHID	24	1D8	DECRESC	ABATER 2 DURO 1
BESOURO THUWAROKK	22	1D10	CRES	DDURO 3
OTYUGH	30	1D10	DEGRES	VENENO 2 DURO 1
SACERDOTE DE AHARADAK	18	1D12	CRESC	MORTO VIVO 1 VENENO 1 DURO 1

DERROTA

FUGIR
-1 PT FUGA

VITÓRIA

MONSTROS

DO MAPA GERAL

SAINDO POR A PM=1 CADA

UTILIZE O VALOR DO PM PARA "COMPRAR"
OS MONSTROS DESTA COMBATE OU VOCÊ PODER
SORTEALOS USANDO 1D6

MONSTRO	HP	DANO	PADRÃO DE ATAQUE	PM
FERA	2	1	CRESC	ABATER 1
BANDIDO	3	1D4	CRESC	ABATER 1
GOBLIN INVENTOR	2	2	DECRESC	ABATER 1
RECRUTA PURISTA	3	1D4	GRUPO	ABATER 1
LADRÕES	4	1D6	GRUPO	ABATER 1
CAÇADORES CRUEIS	6	1D6	DECRESC	ENXAME 1
CULTISTAS FANÁTICOS	4	2	GRUPO	SANGRAMENTO 1
CENTAURO	6	1D6	DECRESC	ABATER 1

DERROTA

**FUGIR
-1 PT FUGA**

VITÓRIA